



DYJY-N

SF6 密度继电器校验仪



**产品使用说明书**  
Product instructions

缔造完美品质

服务更上一层

**中国·武汉得亚电力科技有限公司**  
China, Wuhan Deya Power Technology Co. Ltd.

# 目 录

一、产品概述 .....	- 2 -
二、性能特点 .....	- 2 -
三、技术指标 .....	- 3 -
四、面板结构 .....	- 4 -
五、使用方法 .....	- 4 -
六、功能描述 .....	- 6 -
七、结束工作 .....	- 17 -
八、软件使用方法 .....	- 18 -
九、注意事项 .....	- 24 -
十、保管和运输 .....	- 25 -
十一、售后服务 .....	- 25 -
十二、附件清单 .....	- 25 -
附录一、SF6 气体检漏仪过渡接头装箱图 .....	- 26 -
附录二、钢瓶充气连接示意图 .....	- 27 -

## 一、产品概述

DYJY-N SF6 气体检漏仪校验装置是一种智能化的 SF<sub>6</sub> 气体检漏仪校验仪器。本仪器采用高精度压力传感器及高速率 A/D 转换器，结合 32 位高性能微处理器能对各种 SF<sub>6</sub> 气体检漏仪进行性能校验，能准确测量信号动作时当前温度下的压力值，自动完成任意环境温度对 20℃ 时的标准压力换算，并且可即时打印、存储测试数据以备查阅，同时自动识别测试过程中的故障。本产品携带方便，操作简单，测试精度高、稳定性强、可靠性好，体现了仪器“智能型”的特点。

SF<sub>6</sub> 开关是电力系统广泛使用的高压电器，SF<sub>6</sub> 开关的可靠运行已成为供用电部门最关心的问题之一。SF<sub>6</sub> 气体检漏仪是用来监测运行中 SF<sub>6</sub> 开关本体中 SF<sub>6</sub> 气体密度变化的重要元件，其性能的好坏直接影响到 SF<sub>6</sub> 开关的运行安全。现场运行的 SF<sub>6</sub> 气体检漏仪因不常动作，经过一段时期后常出现动作不灵活、触点接触不良等现象，有的还会出现气体检漏仪温度补偿性能变差，当环境温度突变时常导致 SF<sub>6</sub> 气体检漏仪误动作。因此 DL/T596-1996《电力设备预防性试验规程》规定：各 SF<sub>6</sub> 开关使用单位应定期对 SF<sub>6</sub> 气体检漏仪进行校验。从实际运行情况看，对现场运行中的 SF<sub>6</sub> 气体检漏仪、压力表进行定期校验也是非常必要的。

## 二、性能特点

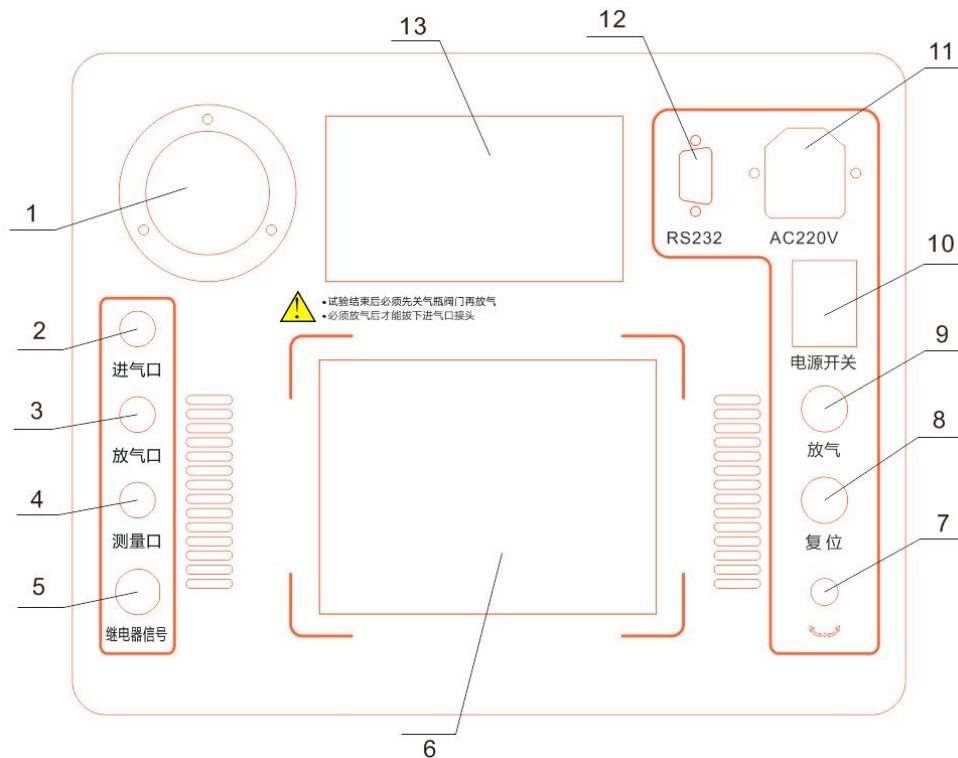
1. 本产品采用 32 位微处理器和 TI 公司的高速信号处理芯片进行检测与控制，集成程度高。机电一体化设计，精度高，重复性好，可靠性高。
2. 配置了大屏幕中文液晶屏和旋转鼠标（一键飞梭）人机接口，操作简单、界面美观，所有参数及状态一目了然。
3. 自动完成压力测量和 20℃ 值转换，从而完成了压力、温度间的动态自动补偿。并显示被测环境温度下的压力、20℃ 时环境温度下的压力、环境温度。彻底解决了 SF<sub>6</sub> 气体检漏仪现场校验难的问题。
4. 所有测试过程由仪器自动完成，不用人工干预，避免了繁琐的人工气路调节操作。
5. 汉字报表式打印测试结果，并对试验结果进行智能分析。
6. 能同时存储 50 组试验结果，并具有掉电数据保护功能，可随时查询和打印以前的试验结果。
7. 校验过程中无需恒温室，可以在任意有效温度范围内对 SF<sub>6</sub> 气体检漏仪、压力表进行校验。
8. 配有多种型号过渡接头，大多数型号开关的气体检漏仪不用拆卸即可进行现场校验。

9. 校验过程中耗气量极少，不浪费 SF<sub>6</sub> 气体，测试成本低，对环境无污染。
10. 具有在线修改系统时钟的功能。
11. 具有在线修改系统压力功能，可以现场修正。
12. 核心元器件采用进口元件，性能可靠。
13. 能同时测试一组报警信号、二组闭锁信号。
14. 本产品为便携式工具，使用方便可靠，是 SF<sub>6</sub> 气体检漏仪校验的最佳选择。

### 三、技术指标

1. 工作电压：AC220V、50Hz
2. 仪器功率：50W
3. 仪器精度：0.25 级
4. 压力显示分辨率：0.001MPa
5. 测量压力范围：0~1.0MPa
6. 环境温度显示分辨率：0.1℃
7. 测量温度范围：-30℃~+60℃
8. 工作湿度：≤90%RH
9. 校验对象：单报警、单闭锁、单报警单闭锁、单报警双闭锁
10. 显示方式：320×240 图形点阵单色液晶屏
11. 操作方式：旋转鼠标（一键飞梭）输入
12. 打印机型：高速微型打印机
13. 打印方式：汉字报表式打印
14. 存储容量：100 组存储记录及以上
15. 外形尺寸：主机 365×300×220 (mm<sup>3</sup>)  
附件箱 400×370×200 (mm<sup>3</sup>)
16. SF<sub>6</sub> 气体密度显示方式：被测环境下的压力、20℃时的等效压力。
17. 仪器重量：8kg

## 四、面板结构



- |         |        |        |
|---------|--------|--------|
| ① 压力表   | ② 进气口  | ③ 放气口  |
| ④ 测量口   | ⑤ 信号接口 | ⑥ 液晶屏  |
| ⑦ 旋转鼠标  | ⑧ 复位按钮 | ⑨ 放气按钮 |
| ⑩ 电源开关  | ⑪ 电源插座 | ⑫ 通讯口  |
| ⑬ 微型打印机 |        |        |

## 五、使用方法

### 1. 液晶显示说明

本仪器采用 320×240 高分辨率灰色背光液晶显示屏 LCD，即使在强烈日光下也能清晰显示。参数设置及试验结果均显示在 LCD 屏上。全汉字操作界面，图形清晰，美观，易于操作。

### 2. 旋转鼠标使用说明

旋转鼠标的功能类似计算机上使用的鼠标，它有三种操作：“左旋”，“右旋”，“点击选定”。通过鼠标的这三种操作可以实现移动光标、数据输入和操作选定等功能。

**移动光标：**通过左旋或右旋鼠标来移动光标，将光标移动到所要选择的选项上，“点击”旋钮即可选定此项。

**数据输入：**当需要修改或者输入数据时，将光标移动到需要修改数据的选项上，点击鼠标，即进入数据的修改操作（光标缩小至被修改的这一位上），左旋或右旋鼠标即进行该位的增减操作，点击鼠标确认该位的修改。旋转鼠标进入下一位的修改。逐位修改完毕后，光标增大为全光标，即退出数据的修改操作，此时可通过旋转鼠标将光标移走。

### 3. 仪器使用说明

现场校验 SF<sub>6</sub> 气体检漏仪时请按图 1 的方式使用仪器配置的配件的连接好气路与线路，进气管连接仪器测量口与气瓶，出气管连接出气口，测量气管连接仪器的测量口并通过公共接头（附录一 ⑩）与待检测的 SF<sub>6</sub> 气体检漏仪的过渡接头（过渡接头详见附录一 ①～⑭），六芯测试线连接仪器与接线柜上相应的测试点。

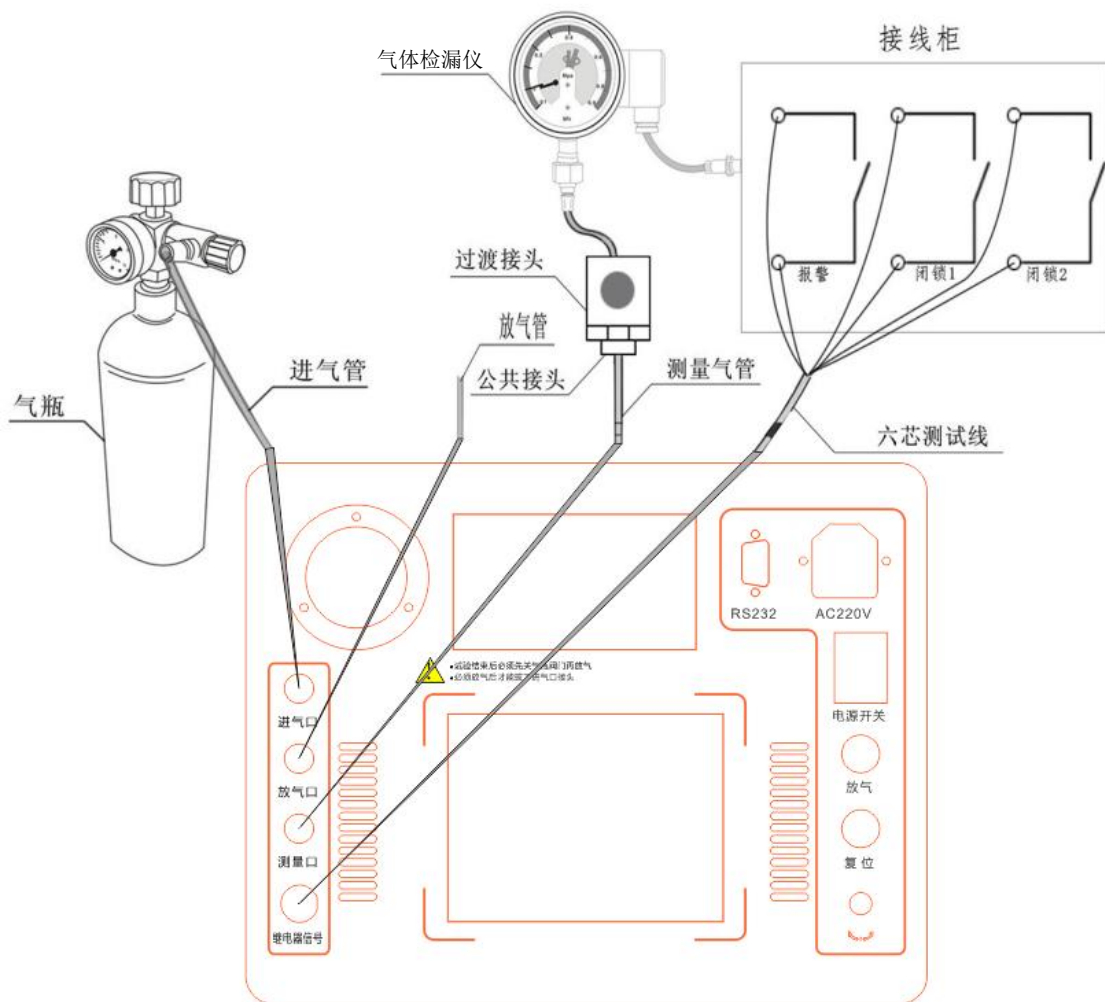


图 1

根据测试目标，把配备的六芯测试线一头与仪器面板上的航插信号口相连接，带鳄鱼夹的那头根据测试信号分别与气体检漏仪的接线柜上的信号插座对接，不使用的鳄鱼夹需闲置，不要与其它鳄鱼夹接触。测试一个信号时（单报警、单闭锁 1 或者单闭锁 2 三者其中之一）应只接相应的测试信号，并在操作界面上选择“单信号”，系统会自动识别。



如果需要执行的是压力表校验操作，则需要将待校验的压力表与仪器面板上的测量口相连接；如果需要执行的是系统压力值修正操作，则需要将经过计量校准的高精度压力表与仪器面板上的测量口相连接如图 2 所示。

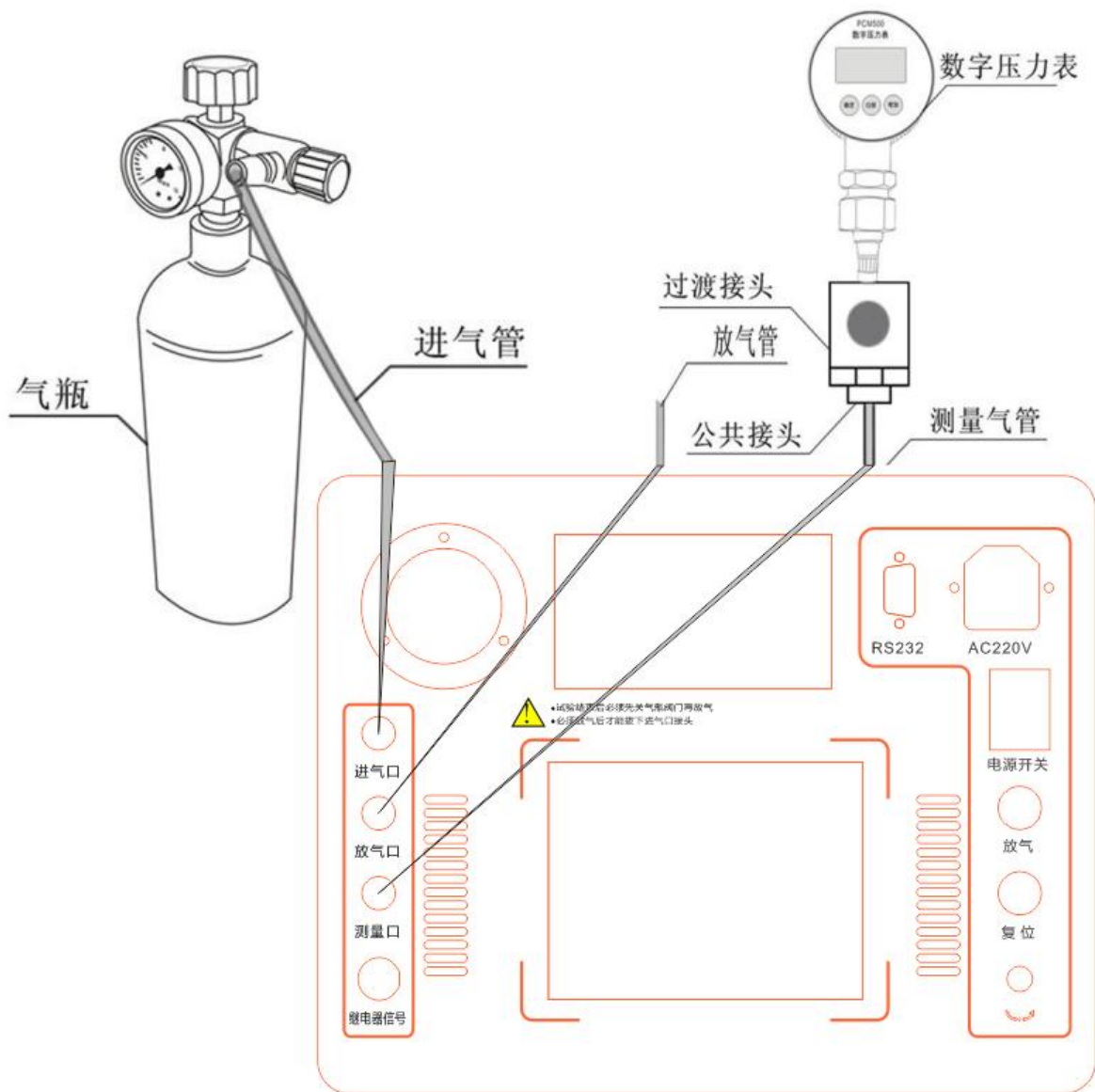


图 2

## 六、功能描述

连接好气路就可以开启气瓶上的阀门，打开仪器电源，系统初始化后进入主界面如下图 3 所示有“气体检漏仪校验”、“常温压力表校验”、“20 度压力表校验”、“历史数据浏览”、“系统时钟调整”、“计算机通信”等功能。左右旋转鼠标，光标可在各功能项之前随意切换，选中功能项，“点击选定”即可进入。



图 3

### 1. SF<sub>6</sub>气体检漏仪的校验

SF<sub>6</sub>气体检漏仪校验基本原理:密闭容器中的气体压力随温度的变化而变化,通常把 20℃时的 SF<sub>6</sub>的相对压力值作为标准值。在现场校验时,一定环境温度下测量到的 SF<sub>6</sub>压力值均要换算到其对应 20℃时的等效压力值,从而判断气体检漏仪的性能。

**闭锁回复值校验:** 在环境温度下,当 SF<sub>6</sub>气体检漏仪为零压力时,给 SF<sub>6</sub>气体检漏仪一定的速度缓慢充气,当 SF<sub>6</sub>气体检漏仪的闭锁继电器动作时,记录当前的环境温度下的压力值,并换算成 20℃时的等效压力值,这个 20℃时的等效压力值就是 SF<sub>6</sub>气体检漏仪的闭锁回复值。

**报警回复值校验:** 继续给 SF<sub>6</sub>气体检漏仪以一定的速度缓慢充气,当气体检漏仪的报警继电器动作时,记录当前的环境温度下的压力值,并换算成 20℃时的等效压力值,这个 20℃时的等效压力值就是 SF<sub>6</sub>气体检漏仪的报警回复值。

**报警值校验:** 在环境温度下,当 SF<sub>6</sub>气体检漏仪内压力大于报警回复值时,以一定的速度缓慢放气,当 SF<sub>6</sub>气体检漏仪的报警继电器动作时,记录当前环境温度下的压力值,并换算成 20℃时的等效压力值,这个 20 度时的等效压力值就是 SF<sub>6</sub>气体检漏仪的报警值。

**闭锁值校验:** 继续给 SF<sub>6</sub>气体检漏仪以一定的速度缓慢放气,当 SF<sub>6</sub>气体检漏仪的闭锁继电器动作时,记录当前的环境温度下的压力值,并换算成 20℃时的等效压力值,这个 20℃时的等效压力值就是 SF<sub>6</sub>气体检漏仪的闭锁值。

在主界面中光标选定“气体检漏仪校验”项、“点击选定”进入气体检漏仪校验程序,如图 4 所示:





图 4

这是 SF<sub>6</sub> 气体检漏仪校验的参数设置界面。在该界面中通过操作旋转鼠标可以设置上限压力、检测次数、温度采集、信号类型等 4 个参数。

“上限压力”是指测试气体检漏仪时由进气到放气的切换压力值，“点击选定”会依次反显选中数值的十分位、百分位、千分位，选中一位后左右旋转鼠标即可在 0~9 之间变化，压力值设置范围在 0.001MPa~0.999MPa 之间，默认值为 0.1MPa。

“检测次数”是用于设置充放气的循环次数，“点击选定”即可在 1、2、3 之间选择，默认值为 1。

“温度方式”是用于选择系统采集温度的方式，有“系统”和“输入”两个选项。“系统”是指由系统自带的传感器感测环境温度；“输入”是指由用户用红外测温仪测试气体检漏仪的内部温度，然后手动输入。默认为系统采集，光标移动到温度采集时，“点击选定”可在系统与输入之间切换，当为输入时，光标会选中输入后的温度值，然后左右旋转鼠标即可设置温度值。

“信号类型”是用于选择测试的信号类型，有三个选项，分别是“单信号”，“单闭锁”和“双闭锁”，“点击选定”可来回切换，下面分别对三个选项进行详细说明。

**单信号：**选择单信号时，只能有一个测试信号接入仪器，单报警、单闭锁 1 和单闭锁 2 任选其一，由物理连接决定，系统自动识别。

**单闭锁：**选择单闭锁时，系统有两个测试信号接入仪器，其中必须有单报警，而单闭锁 1 和单闭锁 2 任选其一，此时系统同时测试两个信号。

**双闭锁：**选择双闭锁时，三个信号必须同时接入系统，此时系统同时测试三个信号。

点击“确定”项，系统进入气体检漏仪测试界面。

点击“返回”项，系统返回上一界面。

气体检漏仪测试界面如图 5 所示，该界面上有报警回复值、报警值、闭锁回复值 1、闭锁值 1、闭锁回复值 2、闭锁值 2 等六组值，根据设置的检测次数和信号类型测试结果都会相应的显示，Pt 为常温压力值，P20 为换算成 20℃时的等效压力值。

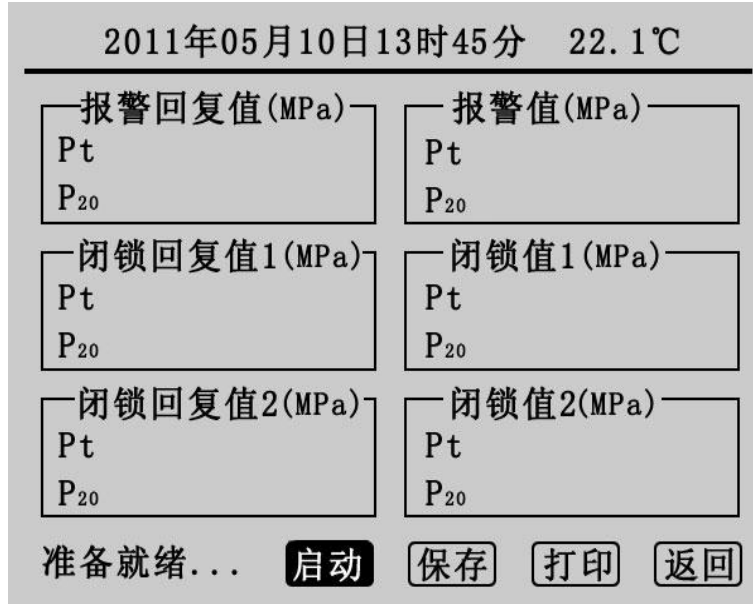


图 5

在确认外界气路均准备好以后，点击“启动”，系统会按前面设定的参数开始测试检测。在检测的过程中会有电磁阀开启或关闭的声音，升压到预设的上限压力值时转为降压时放气管上会有短暂急速的放气声，相应的测试结果会依次在屏幕上显示，同时屏幕左下角的状态栏上会提示检测次数，升压与降压示意图如图 6 与图 7 所示：

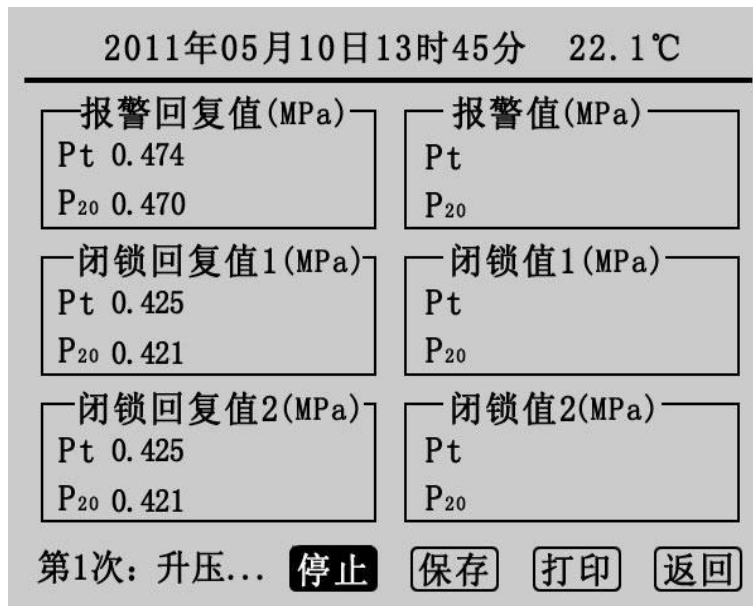


图 6

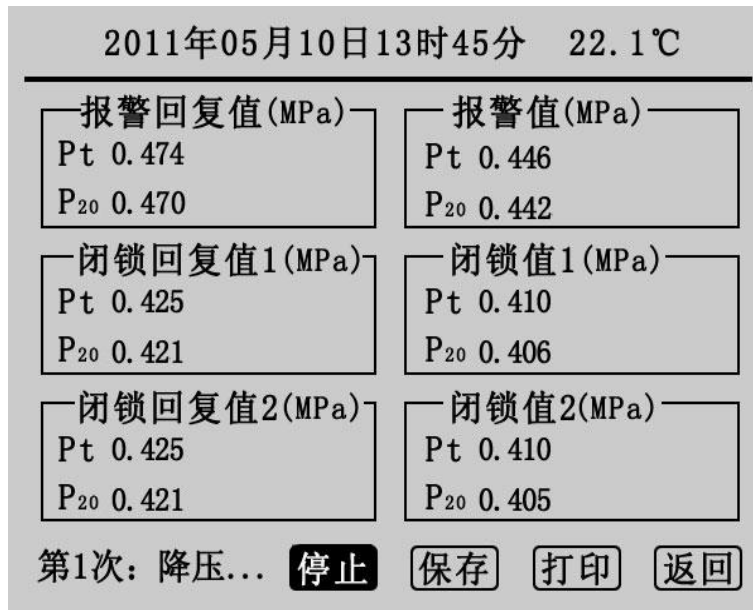


图 7

此时点击“停止”可以关闭气阀停止检测，若停止时无值显示点击“启动”即可继续检测，否则须先放气再点击“启动”。如果在检测中遇到问题，系统会显示“器件故障”，此时用户应检查线路和气路的连接以及“信号类型”的选择是否正确。测试完成后，状态栏上会显示测试完成，如图 8 所示。



图 8

图 8 为测试 3 次，“信号类型”为双闭锁的测试结果，点击“启动”将清除显示的数值重新检测，点击“保存”和“打印”可保存和打印测试结果。点击“返回”系统返回气体检漏仪参数设置界面。

## 2. 常温压力表校验

在主界面上光标选中“常温压力表校验”项，“点击选定”则进入常温压力表校验程序，

如图 9 所示。

图 9 为常温压力表校验的参数设置界面，操作旋转鼠标可设置温度采集和压力目标值两个参数。

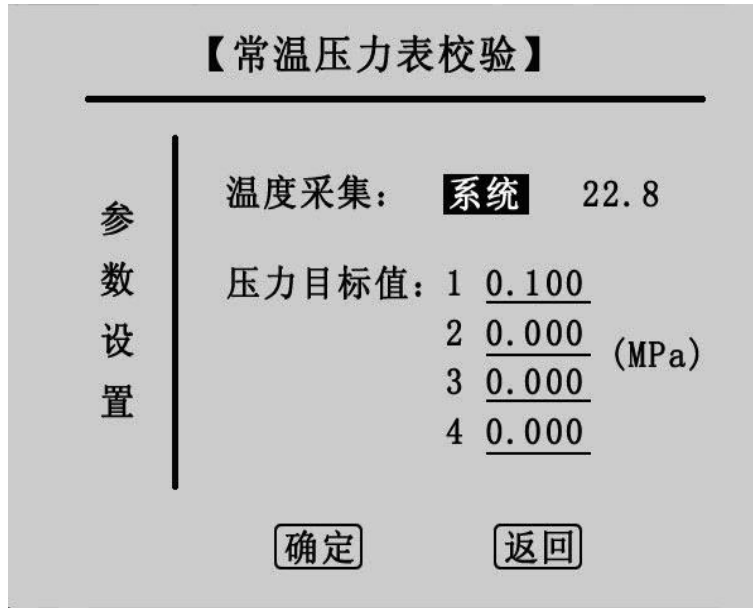


图 9

“温度采集”的设置与“气体检漏仪校验”里的设置相同，“压力目标值”为预设的压力测试点，最多可设置四组，设置时应当从小到大依次设置，若设置有误，点击“确定”会有如下提示如图 10:

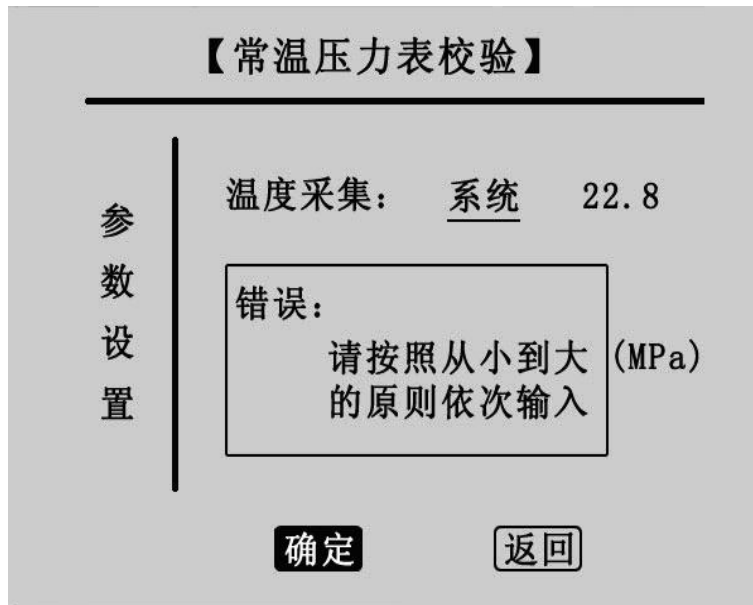


图 10

正确设置压力目标值后点击“确定”进入常温压力表校验界面，点击“返回”则进入主界面。



图 11

图 11 为常温压力表校验的测试界面，在参数设置界面预设几组测试点则在该界面的 1、2、3、4 栏中就会相应的出现几组默认 0.000 的数值（图 11 预设了三组测试点第一组为 0.2MPa）。“启动”项为自动充气升压到预设点，“微充”、“微放”项为手动充放气，“输入”项为手动输入待测压力表的显示值，“确定”项为一组测试点检测完成，计算并显示出误差值，测试完成后即可保存打印。

点击“启动”开始检测，第一栏的当前值 Pt 会升到预设的第一组测试点值 0.200MPa 时停止如图 12 所示，在充气的过程中状态栏上会提示“第 1 次测试”，达到预设点压力值时显示“检测完毕”。



图 12

在图 12 界面中移动光标到“输入”，“点击选定”光标将移至第一栏的输入值上如图



13:

常温压力表校验					
	1	2	3	4	单位
当前值Pt	0.200	0.000	0.000		MPa
输入值Pt	0.000	0.000	0.000		
误差值Pt	0.000	0.000	0.000		

检测完毕.            

---

2011年05月10日13时51分    22.9℃

图 13

左右旋转鼠标可修改数值，输入待测压力表的显示值后再“点击选定”光标回到“输入”上，点击“确定”第一次测试完成，如图 14:

常温压力表校验					
	1	2	3	4	单位
当前值Pt	0.214	0.000	0.000		MPa
输入值Pt	0.213	0.000	0.000		
误差值Pt	0.001	0.000	0.000		

检测完毕.            

---

2011年05月10日13时51分    22.9℃

图 14

点击“启动”将开启第 2 次检测，操作流程与第一次相同，预设的三次测试完成后结果如图 15 所示。



常温压力表校验					
	1	2	3	4	单位
当前值Pt	0.214	0.408	0.617		MPa
输入值Pt	0.213	0.408	0.618		
误差值Pt	0.001	0.000	0.001		

检测完毕.

---

2011年05月10日13时52分 22.9℃

图 15

此时可以点击“保存”和“打印”测试记录，点击“返回”则返回测试界面。

### 3. 20 度压力表校验

在主界面上光标选中“20 度压力表校验”项，“点击选定”则进入 20 度压力表校验程序。20 度压力表校验操作流程与常温压力表完全一样，只是在界面上有所区别。

20 度压力表校验的参数设置界面与常温压力表相同，只是界面的标题为 20 度压力表校验，

其测试界面显示测试结果部分与常温压力表有区别，在当前值项上同时显示 20℃时的等效压力值，如图 16 所示。

20度压力表校验					
	1	2	3	4	单位
当前值 Pt	0.000	0.000	0.000		MPa
当前值 P <sub>20</sub>	0.000	0.000	0.000		
输入值Pt	0.000	0.000	0.000		
误差值Pt	0.000	0.000	0.000		

准备就绪...

---

2011年05月10日13时53分 23.1℃

图 16

### 4. 历史数据浏览

在主界面上光标选中“历史数据浏览”项，“点击选定”进入历史数据浏览界面，如图17所示

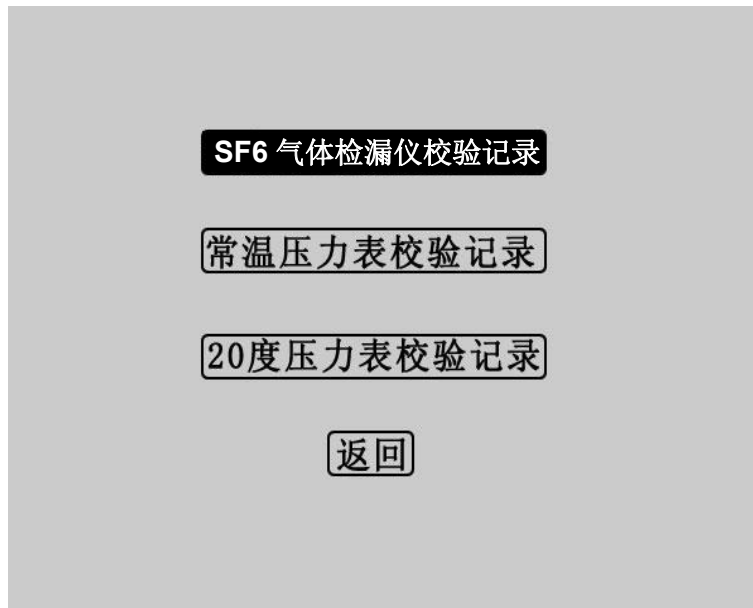


图 17

选择“气体检漏仪校验测试记录 ” 点击进入图 18 界面。

SF6 气体检漏仪校验记录			
组数	时间	温度	次数
<b>第01组</b>	2011-05-09 15:18	21.9系统	3
第02组	2011-05-09 15:35	23.1系统	1
第03组	2011-05-09 16:08	21.8系统	2
第04组	2011-05-09 16:08	21.6系统	1
第05组	2011-05-09 17:10	21.1系统	1

▲▼ 查看 删除 打印 返回

图 18

左右旋转可选择组数，选定组数后“点击选定 ” 进入图 19。

组数	时间	温度	次数
<b>第01组</b>	<b>2011-05-09 15:18</b>	<b>21.9系统</b>	<b>3</b>
第02组	2011-05-09 15:35	23.1系统	1
第03组	2011-05-09 16:08	21.8系统	2
第04组	2011-05-09 16:08	21.6系统	1
第05组	2011-05-09 17:10	21.1系统	1

▲▼ 查看 删除 打印 返回

图 19

在该界面中左右旋转鼠标可选择查看，删除，打印历史数据，点击“▲▼”返回图 18 界面，点击“返回”则返回 17 界面，点击“查看”进入图 20。

2011年05月09日15时18分 21.9℃

<b>报警回复值(MPa)</b> Pt 0.475 0.474 0.475 P <sub>20</sub> 0.471 0.470 0.471	<b>报警值(MPa)</b> Pt 0.445 0.445 0.445 P <sub>20</sub> 0.441 0.441 0.441
<b>闭锁回复值1(MPa)</b> Pt 0.425 0.425 0.424 P <sub>20</sub> 0.421 0.421 0.420	<b>闭锁值1(MPa)</b> Pt 0.410 0.410 0.410 P <sub>20</sub> 0.407 0.407 0.407
<b>闭锁回复值2(MPa)</b> Pt 0.425 0.425 0.424 P <sub>20</sub> 0.421 0.421 0.420	<b>闭锁值2(MPa)</b> Pt 0.410 0.410 0.410 P <sub>20</sub> 0.407 0.407 0.407

打印 返回

图 20

该界面为详细的历史测量数据，点击“打印”则打印当前历史数据，点击“返回”则返回图 18 界面。

在图 17 界面中可选择查看常温压力表校验记录和 20 读压力表校验记录，界面和操作流程与气体检漏仪校验历史记录相同。

## 5. 系统时钟调整

在主界面中光标选定“系统时钟调整”项、“点击选定”进入系统时钟设置程序，如图 21 所示：



图 21

在该界面中可以设置系统时间，左右旋转鼠标光标在年月日时分的数字上移动，“点击选定”后即可左右旋转鼠标修改数字，设定好时间，点击“确定”时间设置成功，点击“取消”则返回主界面。

## 6. 计算机通信

在主界面中光标选定“计算机通信”项、“点击选定”进入计算机通信界面，如图 22 所示：

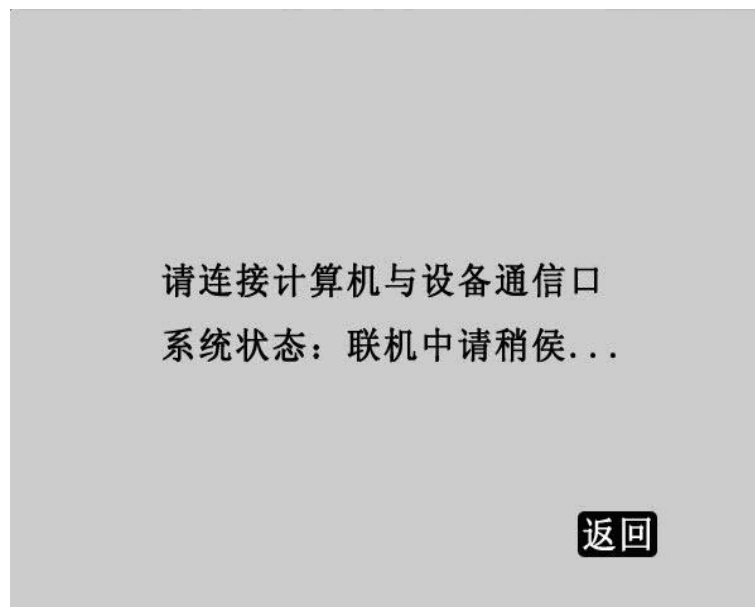


图 22

## 七、结束工作

1. 关闭气瓶上所有阀门。
2. 按面板上的“放气”按钮，放净管路中的残余气体。

**注：在没有放气情况下严禁拔下进气口插头!!!**

3. 关闭电源。
4. 拔掉气管。
5. 拔掉信号线和电源线。

## 八、软件使用方法

### 1. 软件功能简介

此配套工具软件用来将仪器中的测量数据同步至计算机，供试验人员对测量数据做进一步分析和处理。

### 2. 软件特点

- 本软件为绿色软件，无需安装便可使用
- 支持 RS232 通信方式
- 支持所有的 Windows 系列操作系统，运行速度快，使用方便

### 3. 运行环境

硬件设备要求：

建议使用赛扬 533 及以上 CPU，512MB 及以上内存、1GB 及以上可用硬盘空间。

支持软件：

Win98、Win2000、XP、Win2003、Vista、Win7、Win8 等 Windows 系列操作系统；

Microsoft Office 2000 及以上版本（必须包含 Excel）。


### 4. 随机光盘文件

打开随机配置的光盘，将“光盘文件”内容拷贝到本地计算机文件夹中。本光盘包含三个文件标识的文件①MSCOMM32.OCX 文件，为系统所需文件；②“全自动 SF6 气体检漏仪校验仪配套工具软件”，双击文件即可运行程序；③产品说明书。

### 5. 计算机通信连接线使用方法

将仪器通过 RS232 数据线与计算机串口连接，确保连接稳定。

### 6. 软件操作说明

- 1) 双击  SF6 气体检漏仪配套工具软件，运行全自动 SF6 气体检漏仪校验仪配套工具软件，如图 23 所示。

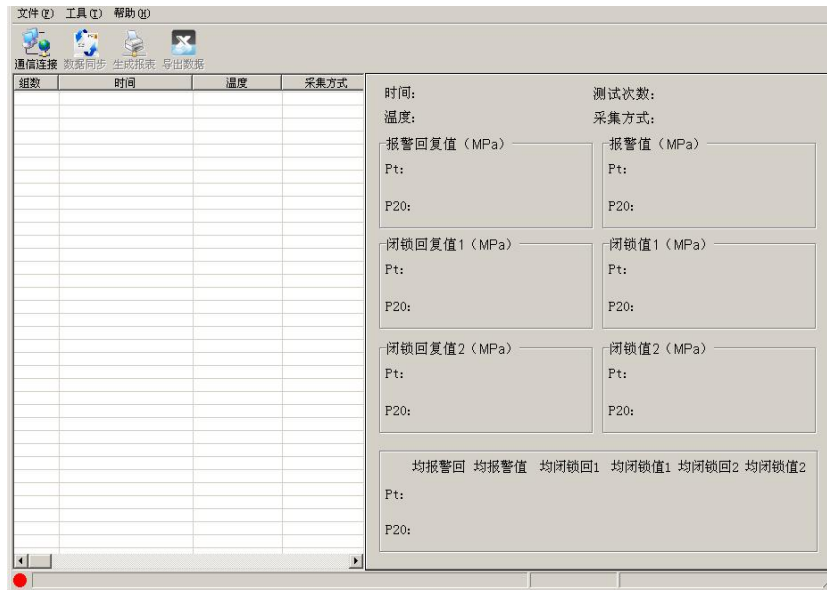




图 23 软件界面

注：初次运行，在 Vista、Win7、Win8 或更高版本的 Windows 系统中，请确保初次运行该程序时拥有管理员权限（右键  SF6 气体检漏仪配套工具软件 程序，选择  以管理员身份运行(A)）；

若杀毒软件提示文件有风险，点击“允许程序运行”。

- 2) 使用随机配置的 RS232 数据线将计算机和仪器连接起来。仪器开机，进入计算机通信界面，如图 22 所示。
- 3) 通信连接。点击“通信连接”按钮，计算机与仪器进行通信，此时有以下两种情况：联机成功：如图 24 所示。联机成功后，窗口下方显示“联机成功”，按钮颜色变成绿色。

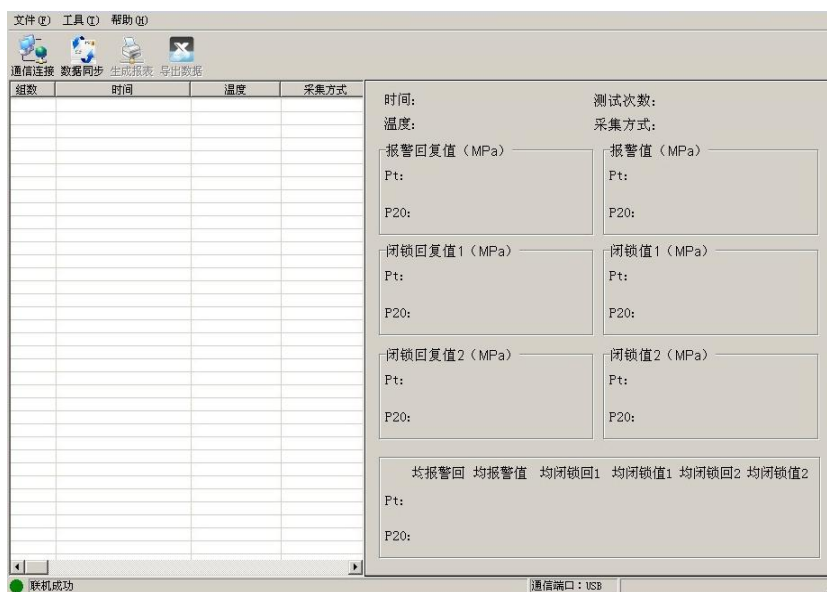


图 24 联机成功



联机失败：如图 25 所示。弹出“联机失败”的提示框。如果出现联机失败的界面可能为以下两种情况：

- ① 仪器开机后没有进入计算机通信界面；
- ② RS232 数据线连接不稳定；

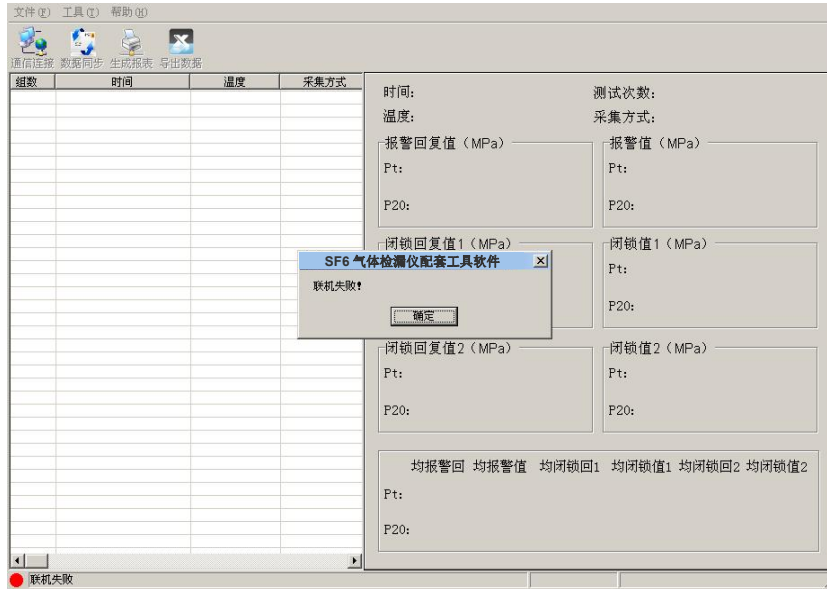


图 25 联机失败

4) 数据同步。点击“数据同步”按钮，窗口左边列表中将同步仪器中的测量数据。在数据开始加载时，状态栏的右下角位置显示共有多少条数据，以及当前加载数据的条数，数据传送完毕，窗口下方显示“数据同步完成”，此时，光标停留在测量数据列表的最下方，窗口右方对应的值为光标所在位置的测量数据。窗口右方对应的值与您选择列表中的测量数据同步。如图 26 所示。

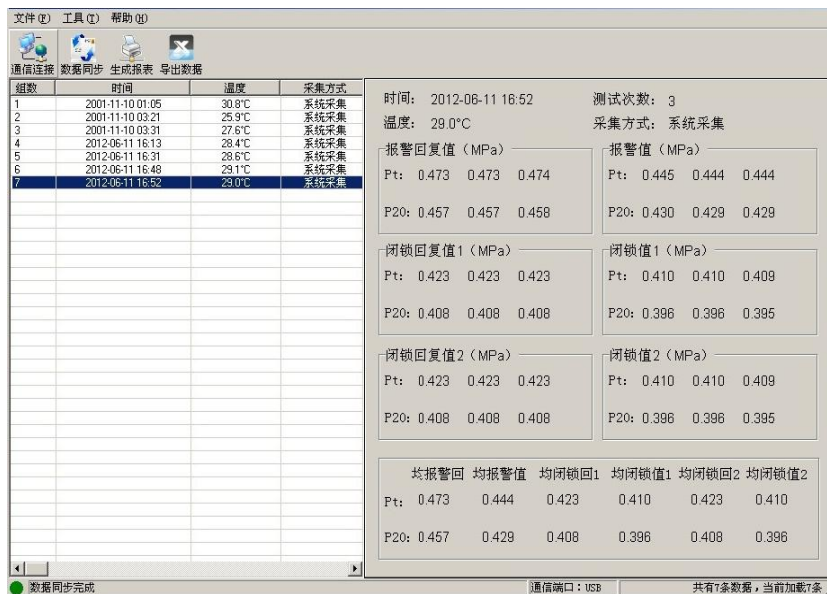


图 26 数据同步

注意：如果您的仪器中测量数据量很大，软件会通过缓冲的方式来接收数据，请您耐心等待。

5) 生成报表。选中其中一条测量数据，点击“生成报表”按钮，即可弹出对话框，如图 27 所示。

图 27 生成报表

可以根据需要修改报表中的标题、校验单位、送检单位等基本信息。点击确定，即可进入测试报告打印预览页，打印预览页显示的测量数据为你选择”生成报表”时选中的那笔测量数据，测试报告是以 A4 纸的形式展示。如图 28 所示。

**SF6 气体检漏仪校验报告**

校验单位	国网电力公司		送检单位	XXX换流站		
继电器信息	1# 开关继电器; 型号: ABB; 编号: 20121212; 生产日期: 2012-06-13					
校验日期	2012-06-11		打印日期	2012-06-13		
环境温度	29.0°C		校验采集方式	系统采集		
校验结果记录(单位:MPa)						
第一次	报警回路	Pt	0.473	报警值	Pt	0.446
		P20	0.467		P20	0.430
	附件1回路	Pt	0.423	附件1	Pt	0.410
		P20	0.408		P20	0.396
	附件2回路	Pt	0.423	附件2	Pt	0.410
		P20	0.408		P20	0.396
第二次	报警回路	Pt	0.473	报警值	Pt	0.444
		P20	0.467		P20	0.429
	附件1回路	Pt	0.423	附件1	Pt	0.410
		P20	0.408		P20	0.396
	附件2回路	Pt	0.423	附件2	Pt	0.410
		P20	0.408		P20	0.396
第三次	报警回路	Pt	0.474	报警值	Pt	0.444
		P20	0.468		P20	0.429
	附件1回路	Pt	0.423	附件1	Pt	0.409
		P20	0.408		P20	0.396
	附件2回路	Pt	0.423	附件2	Pt	0.409
		P20	0.408		P20	0.396
均值	报警回路	Pt	0.473	报警值	Pt	0.444
		P20	0.467		P20	0.429
	附件1回路	Pt	0.423	附件1	Pt	0.410
		P20	0.408		P20	0.396
	附件2回路	Pt	0.423	附件2	Pt	0.410
		P20	0.408		P20	0.396
校验	张三	审核	李四	审批	王五	

图 28 打印预览

此时，点击页面上方打印按钮，即可将当前测试报告打印出来。

- 6) 导出数据。在数据同步完成之后，点击“导出数据”按钮，在“另存为”的对话框中，选择您要保存文件的位置，然后输入保存文件的名称，所有数据将以 Excel 格式保存在计算机中，试验人员可对测量数据做进一步分析处理，如图 29 所示。



图 29 保存数据

打开刚才保存的 Excel 数据文件如图 30 所示。

	A	B	C	D	E	F	G	H
1	组数	时间	温度	采集方式	测试次数	P20均报警值	P20均闭锁值1	P20均闭锁值2
2	1	2001-11-10 01:05	30.8°C	系统采集	1	0.426	0.393	0.393
3	2	2001-11-10 03:21	25.9°C	系统采集	3	0.434	0.400	0.400
4	3	2001-11-10 03:31	27.6°C	系统采集	3	0.432	0.398	0.398
5	4	2012-06-11 16:13	28.4°C	系统采集	3	0.431	0.397	0.397
6	5	2012-06-11 16:31	28.6°C	系统采集	3	0.444	0.396	0.396
7	6	2012-06-11 16:48	29.1°C	系统采集	3	0.428	0.396	0.396
8	7	2012-06-11 16:52	29.0°C	系统采集	3	0.429	0.396	0.396
9								
10								
11								
12								
13								
14								
15								
16								
17								
18								
19								
20								
21								
22								
23								
24								

图 30 Excel 数据文件

- 7) 删除。选中一行数据，右键选择删除，将选中的那笔测量数据从当前的列表中移除。如图 31 所示。

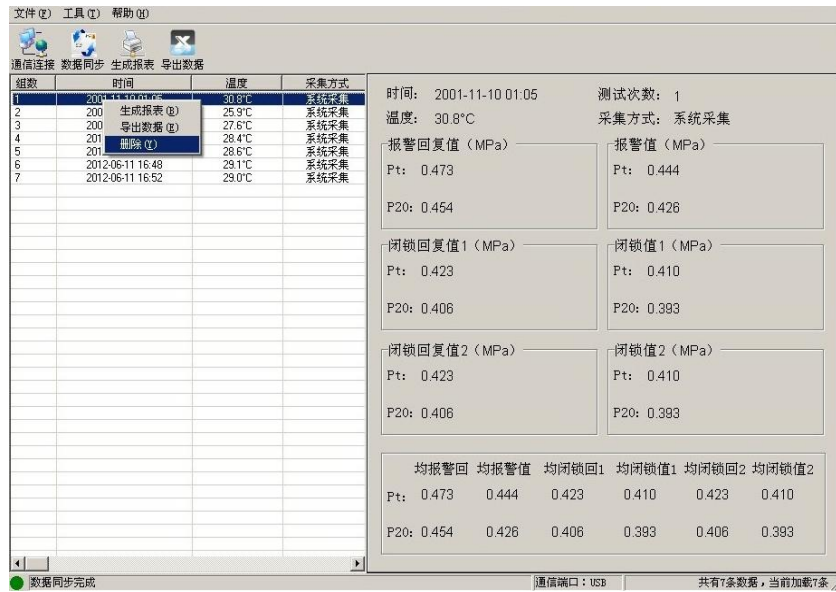


图 31 删除

注: 被删除的测试数据, 您可以通过数据同步, 重新从仪器中获取得到。

8) 断开连接。点击工具一>断开连接, 将计算机与仪器断开连接, 如图 32 所示。

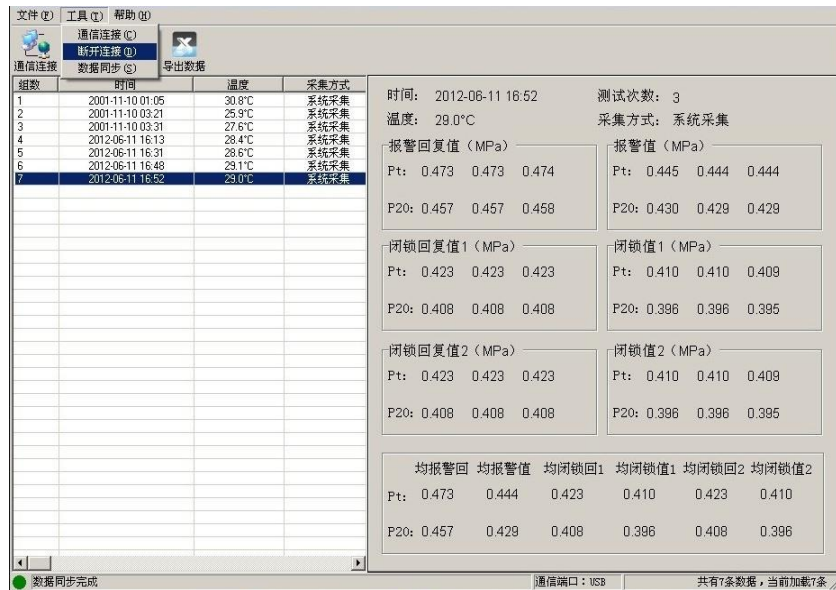


图 32 断开连接

9) 断开连接后, 列表清空, 状态栏对应图标变成红色, 状态栏提示显示为“连接已断开!”。如图 33 所示。

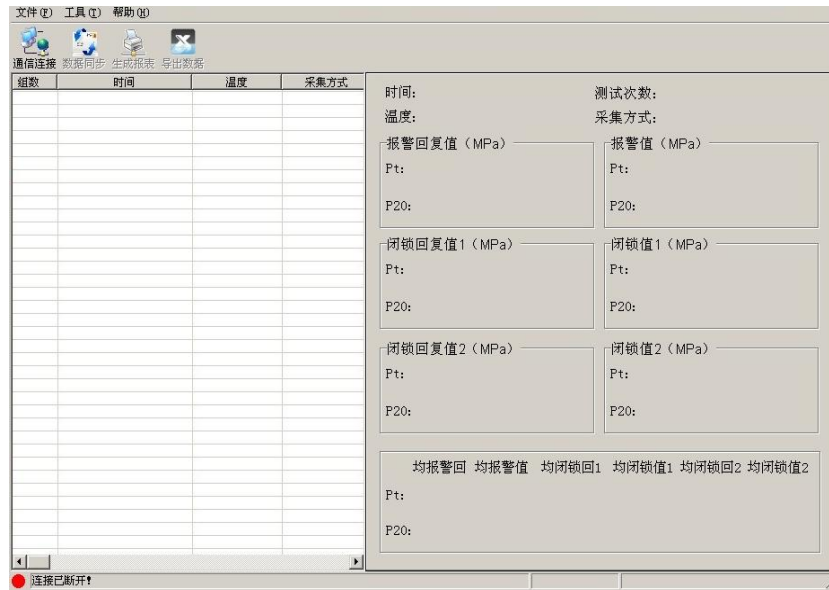


图 33 连接已断开

## 九、注意事项

1. 现场校验 SF6 气体检漏仪时，断开与气体检漏仪相连的电源，以免损坏校验仪。
2. 去现场前带上工具箱，先检查工具箱内小气瓶的氮气气体贮量，带上所有开关用的过渡接头及工具。
3. 端子排上对应的报警信号线、闭锁信号线要从端子排上断开，以防其二次回路和其中信号线构成回路，影响测试。
4. 被校验的气体检漏仪不能平躺放置要立放，否则会造成校验不准确。
5. 气体检漏仪在校验的过程中不能有太大的振动。
6. 使用气瓶时可按以下提示进行操作。



## 十、保管和运输

1. 校验装置属于精密电子产品，应放于温度-30~70℃，相对湿度不超过 90%，且空气中不含有足以引起腐蚀的气体。
2. 校验仪的运输，应避免剧烈振动和撞击，并防止雨雪浸湿。

## 十一、售后服务

凡购买本公司产品的用户均享受以下的售后服务：













- ❖ 仪表自售出之日起一个月内，如有质量问题，我公司免费更换新表，但用户不能自行拆机。属用户使用不当（如错插电源、进水、外观机械性损伤）的情况不在此范围。
- ❖ 仪表一年内凡质量问题由我公司免费维修。
- ❖ 仪表自售出之日起超过一年时，我公司负责长期维修，适当收取材料费。
- ❖ 若仪表出现故障，应请专职维修人员或寄回本公司修理，不得自行拆开仪表，否则造成的损失我公司不负责任。

## 十二、附件清单

序号	名称	数量
1	主机	1 台
2	电源线	1 根
3	高压钢瓶	1 个
4	进气管（3m）	1 根
5	测量气管（1.5m）	1 根
6	放气管（80cm）	1 根
7	过渡接头（序号①-⑭）	1 套
8	充气转接头（序号⑮）	1 个
9	公共接头（序号⑯）	1 个
10	6 芯测试线	1 根
11	打印纸	2 卷
12	生料带	2 卷
13	2A 保险管	2 个
14	说明书	1 本
15	检测报告	1 份
16	合格证/保修卡	1 张



附录一、SF6 气体检漏仪过渡接头装箱图

<p>① 平高C型</p> 	<p>② 平高D型</p> 	<p>③ 阿海珐</p> 	<p>④ 阿尔斯通</p> 	<p>⑤ 小西开</p> 	<p>⑥ 如皋高开</p> 	<p>⑦ 泰开1</p> 	<p>⑧ 西门子</p> 	<p>⑨ 泰开2</p> 	<p>⑩ 大西开</p> 	<p>⑪ VIK A</p> 	<p>⑫ 平高110</p> 	<p>⑬ ABB</p> 	<p>⑭ 新东北</p> 	<p>⑮ 充气转接头</p> 	<p>⑯ 公共接头</p> 
---	---	---	---	--	---	--	--	--	--	--	---	---	---	--	---

## 附录二、钢瓶充气连接示意图



如上图：箭头所指将其拧开



如上图：将附件箱中的充气连接杆如图所示安装



如上图：将连接杆另一头与钢瓶连接

钢瓶充气注意事项：

- 充氮气：钢瓶压力表指针为 5MPa 为充好。
- 充 SF6 气体：钢瓶压力表指针稳定、连接杆无气体流速声为充好。

- 变压器测试系列
- 断路器/开关测试系列
- 避雷器、绝缘子测试系列
- 电缆故障/线路测试系列
- 承装修试1-5级系列
- 接地及绝缘测试系列
- 二次回路测试系列
- Sf6气体、油化测试系列
- 串联谐振、高压试验系列
- 甲级、乙级防雷检测系列

## 主要合作单位



国家电网  
STATE GRID



中国南方电网  
CHINA SOUTHERN POWER GRID



中国国电  
CHINA GUODIAN



国家电投  
SPIC



中国大唐集团公司  
China Datang Corporation



中国石油



中国华电  
CHD



专业电力测试设备生产商

中国·武汉得亚电力科技有限公司  
China, Wuhan Deya Power Technology Co. Ltd.

地址：武汉市东湖新技术开发区关南工业园

邮编：430223

电话：027-87561218

邮箱：whdeya@126.com

网址：<http://www.whdy18.com>

QQ：876175313